

# Feedback-Bericht für die Gemeinsame Einrichtung zum DMP Diabetes mellitus Typ 2

Berichtszeitraum 01.01.2019 bis 30.06.2019

Geschäftsstelle der Gemeinsamen Einrichtung DMP bei der KVN  
Kassenärztliche Vereinigung Niedersachsen, Berliner Allee 22, 30031 Hannover

## In diesem Bericht

- **Überblick** Seite: 1
- **Auswertung der Qualitätsziele** Seite: 2
- **Verlaufsbezogene Darstellung** Seite: 6
- **Anhang** Seite: 7

Sehr geehrte Damen und Herren,

Sie erhalten den Feedback-Bericht für die Gemeinsame Einrichtung zum DMP Diabetes mellitus Typ 2 für den Berichtszeitraum 01.01.2019 bis 30.06.2019. Sie können dem Bericht entnehmen, inwieweit die Qualitätsziele erreicht wurden. Neben der Auswertung der Qualitätsziele stellen wir Ihnen zusätzlich ausgewählte Indikatoren im zeitlichen Verlauf dar.

Mit freundlichen Grüßen

Ihre Gemeinsame Einrichtung DMP

Ansprechpartnerin: Frau Grünberg E-Mail: sabine.gruenberg@kvn.de Tel.: 0511 - 380 3164

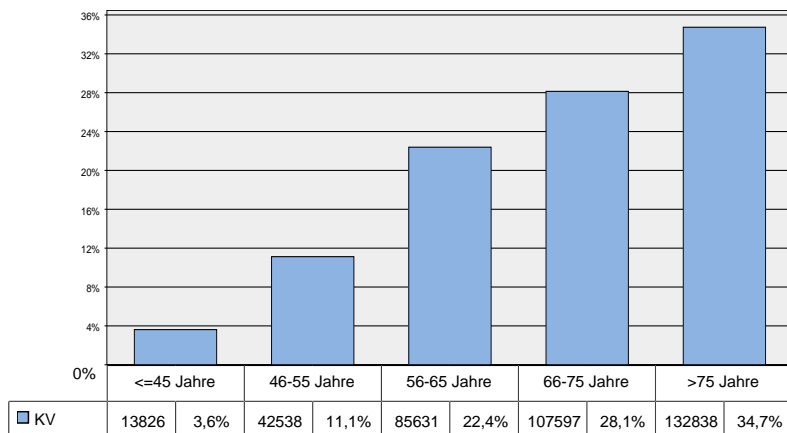
## Patienten im Bericht

**Auswertung der Qualitätsziele:** **382430** Patienten

Hinweis: Im Berichtszeitraum vom 01.01.2019 bis 30.06.2019 liegen für 382430 Patienten Dokumentationsbögen vor. Diese Patienten wurden in der Auswertung berücksichtigt (davon 21820 Patienten, für die nur die Erstdokumentation vorliegt, und 360610 Patienten mit mindestens einer Folgedokumentation).

## Altersverteilung

Die Patienten aller Praxen der KV sind durchschnittlich **68** Jahre alt.

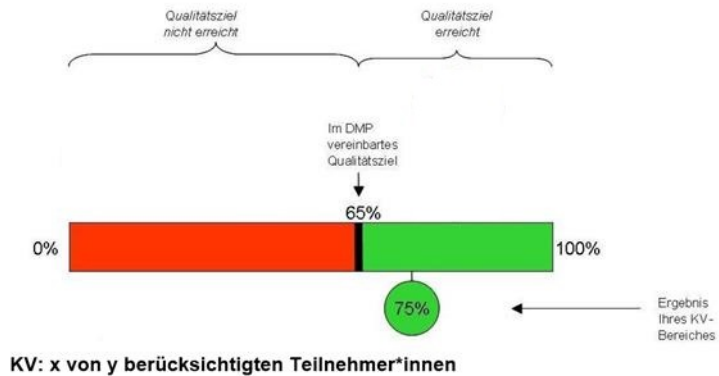


## Ergebnisse im Überblick

Thema	Ziel nicht erreicht	Ziel erreicht
Metformin		✓
Thrombozytenaggregationshemmer	!	
HbA1c > 8,5%		✓
HbA1c-Zielwert		✓
RR ≤ 139/89 mmHg		✓
Syst. RR > 150 mmHg		✓
Jährlich eGFR		✓
Beh. Fußläsionen	!	
Pulsstatus bei Ulkus		✓
Jährlich Fußstatus		✓
Intervalle Fußinspektion	!	
Augenarzt	!	

# Auswertung der Qualitätsziele

## Erklärung



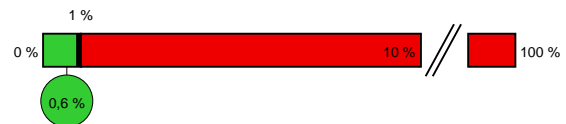
## Hypoglykämie

### Qualitätsziel:

Weniger als 1% der Patienten hatten eine oder mehr Notfallmäßige Behandlungen von Hypoglykämien innerhalb der letzten 12 Monate

### Berücksichtigte Patienten:

Alle Patienten mit mindestens 12 Monaten Teilnahmedauer am DMP



KV: 1943 von 309431 berücksichtigten Patienten

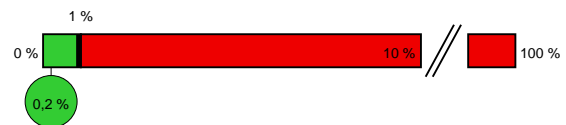
## Notfallmäßige stationäre Behandlung

### Qualitätsziel:

Weniger als 1% der Patienten hatten eine oder mehrere Notfallmäßige stationäre Behandlungen wegen Diabetes innerhalb der letzten sechs Monate

### Berücksichtigte Patienten:

Alle Patienten mit mindestens sechs Monaten Teilnahmedauer am DMP



KV: 718 von 338210 berücksichtigten Patienten

## Metformin

### Qualitätsziel:

Mindestens 70% der Patienten unter antidiabetischer oraler Monotherapie erhalten Metformin

### Berücksichtigte Patienten:

Alle Patienten mit einem oralen Antidiabetikum als Monotherapie



KV: 106280 von 126647 berücksichtigten Patienten

## Augenarzt

### Qualitätsziel:

Bei mindestens 90% der Patienten wurde eine augenärztliche Untersuchung in den letzten 24 Monaten durchgeführt

Beim diesem Qualitätsziel wird das Ergebnis der Dokumentationsparameter durchgeführt bzw. veranlasst abgebildet.

### Berücksichtigte Patienten:

Alle Patienten mit mindestens 24 Monaten Teilnahmedauer am DMP



KV: 215884 von 265608 berücksichtigten Patienten

# Auswertung der Qualitätsziele

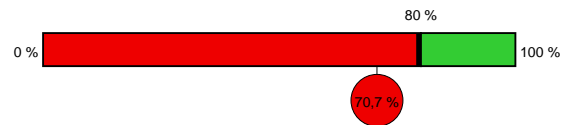
## Thrombozyten- aggregations- hemmer

### Qualitätsziel:

Mindestens 80% der Patienten mit Makroangiopathie erhalten einen Thrombozytenaggregationshemmer

### Berücksichtigte Patienten:

Alle Patienten, bei denen AVK, KHK, Schlaganfall oder Herzinfarkt dokumentiert wurde und bei denen keine Kontraindikation vorliegt und / oder die keine orale Antikoagulation erhalten



KV: 71703 von 101434 berücksichtigten Patienten

## HbA1c-Wert

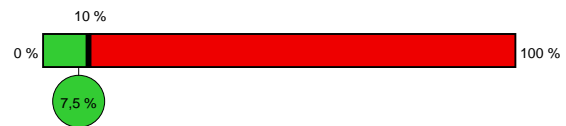
> 8,5%

### Qualitätsziel:

Höchstens 10% der Patienten haben einen HbA1c-Wert von > 8,5% (69 mmol/mol)

### Berücksichtigte Patienten:

Alle Patienten



KV: 28819 von 382430 berücksichtigten Patienten

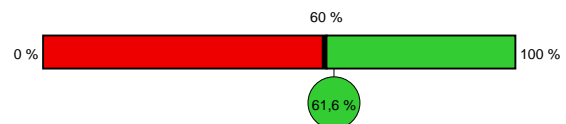
## Individueller HbA1c- Zielwert

### Qualitätsziel:

Mindestens 60% der Patienten haben ihren individuell vereinbarten HbA1c-Zielwert erreicht

### Berücksichtigte Patienten:

Alle Patienten mit mindestens 12 Monaten Teilnahmedauer am DMP



KV: 190568 von 309431 berücksichtigten Patienten

## RR

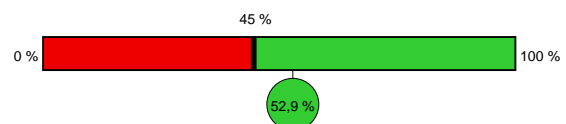
≤ 139/89 mmHg

### Qualitätsziel:

Mindestens 45% der Patienten mit bekannter Hypertonie haben einen Blutdruck ≤139/89 mmHg

### Berücksichtigte Patienten:

Alle Patienten, bei denen eine Hypertonie als Begleiterkrankung dokumentiert wurde



KV: 162617 von 307527 berücksichtigten Patienten

## Systolischer Blutdruck

> 150 mmHg

### Qualitätsziel:

Höchstens 15% der Patienten mit bekannter Hypertonie haben einen systolischen Blutdruck von >150 mmHg

### Berücksichtigte Patienten:

Alle Patienten, bei denen eine Hypertonie als Begleiterkrankung dokumentiert wurde



KV: 44570 von 307527 berücksichtigten Patienten

# Auswertung der Qualitätsziele

## Jährlicher eGFR

### Qualitätsziel:

Bei mindestens 90% der Patienten wurde die eGFR in den letzten 12 Monaten bestimmt

### Berücksichtigte Patienten:

Alle Patienten mit mindestens 12 Monaten Teilnahmedauer am DMP



KV: 278934 von 309431 berücksichtigten Patienten

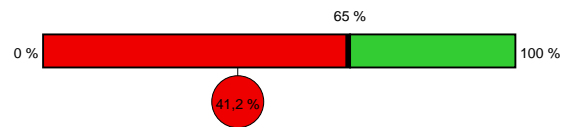
## Behandlung Fußläsionen

### Qualitätsziel:

Mindestens bei 65% der Patienten mit oberflächlicher Wunde mit Ischämie und allen Patienten mit tiefen Ulzera wurde eine Behandlung/Mitbehandlung in einer für das diabetische Fußsyndrom qualifizierten Einrichtung veranlasst

### Berücksichtigte Patienten:

Alle Patienten mit oberflächlicher Wunde mit Ischämie und alle Patienten mit tiefen Ulzera mit mindestens sechs Monaten Teilnahmedauer am DMP



KV: 666 von 1616 berücksichtigten Patienten

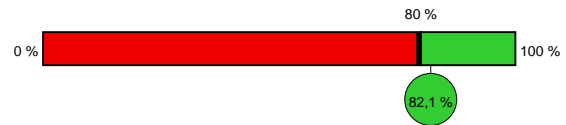
## Jährlicher Fußstatus

### Qualitätsziel:

Mindestens 80% aller Patienten mit Erhebung des Fußstatus in den letzten 12 Monaten

### Berücksichtigte Patienten:

Alle Patienten mit mindestens 12 Monaten Teilnahmedauer am DMP



KV: 253976 von 309431 berücksichtigten Patienten

## Pulsstatus bei Ulkus

### Qualitätsziel:

Mindestens 80% aller Patienten mit einem Ulkus, bei denen gleichzeitig der Pulsstatus untersucht wurde

### Berücksichtigte Patienten:

Alle Patienten mit einem Ulkus



KV: 3016 von 3527 berücksichtigten Patienten

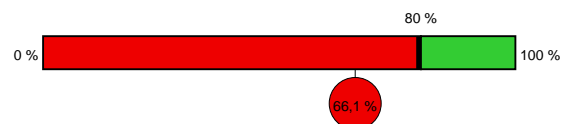
## Intervalle Fußinspektion

### Qualitätsziel:

Mindestens 80% aller Patienten bei denen angemessene Intervalle für künftige Fußinspektionen festgelegt wurden

### Berücksichtigte Patienten:

Alle Patienten  $\geq 18$  Jahre mit Neuropathie, ohne Ulkus und ohne (Wund)Infektion



KV: 30722 von 46490 berücksichtigten Patienten

# Auswertung der Qualitätsziele

## Diabetes-Schulung (Quote)

### Qualitätsziel:

Ein hoher Anteil der Patienten hat im Rahmen des DMP an einer Diabetes-Schulung teilgenommen

### Berücksichtigte Patienten:

Alle Patienten



KV: 76333 von 382430 berücksichtigten Patienten

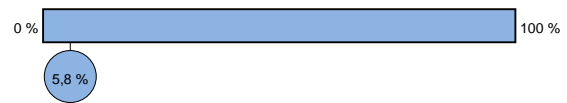
## Hypertonie-Schulung (Quote)

### Qualitätsziel:

Ein hoher Anteil der Patienten mit bekannter Hypertonie hat im Rahmen des DMP an einer Hypertonie-Schulung teilgenommen

### Berücksichtigte Patienten:

Alle Patienten mit bekannter Hypertonie



KV: 17705 von 307527 berücksichtigten Patienten

## Diabetes-Schulung

für zum Zeitpunkt Ihrer DMP-Einschreibung noch ungeschulte Patienten

(Erfassung in der Dokumentation ab dem 01.07.2017)

### Qualitätsziel:

Ein hoher Anteil der Patienten, die zum Zeitpunkt ihrer DMP-Einschreibung noch ungeschult waren, hat im Rahmen des DMP an einer Diabetes-Schulung teilgenommen

### Berücksichtigte Patienten:

Alle zum Zeitpunkt Ihrer DMP-Einschreibung ungeschulten Patienten mit einer Erstdokumentation ab dem 01.07.2017



KV: 3272 von 44387 berücksichtigten Patienten

## Hypertonie-Schulung

für zum Zeitpunkt Ihrer DMP-Einschreibung noch ungeschulte Patienten

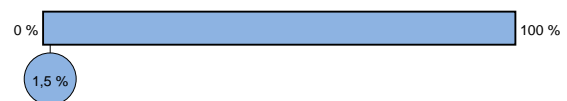
(Erfassung in der Dokumentation ab dem 01.07.2017)

### Qualitätsziel:

Ein hoher Anteil der Patienten, die zum Zeitpunkt ihrer DMP-Einschreibung noch ungeschult waren, hat im Rahmen des DMP an einer Hypertonie-Schulung teilgenommen

### Berücksichtigte Patienten:

Alle zum Zeitpunkt Ihrer DMP-Einschreibung ungeschulten Patienten mit bekannter Hypertonie mit einer Erstdokumentation ab dem 01.07.2017



KV: 557 von 37027 berücksichtigten Patienten

# Verlaufsbezogene Darstellung ausgewählter Indikatoren

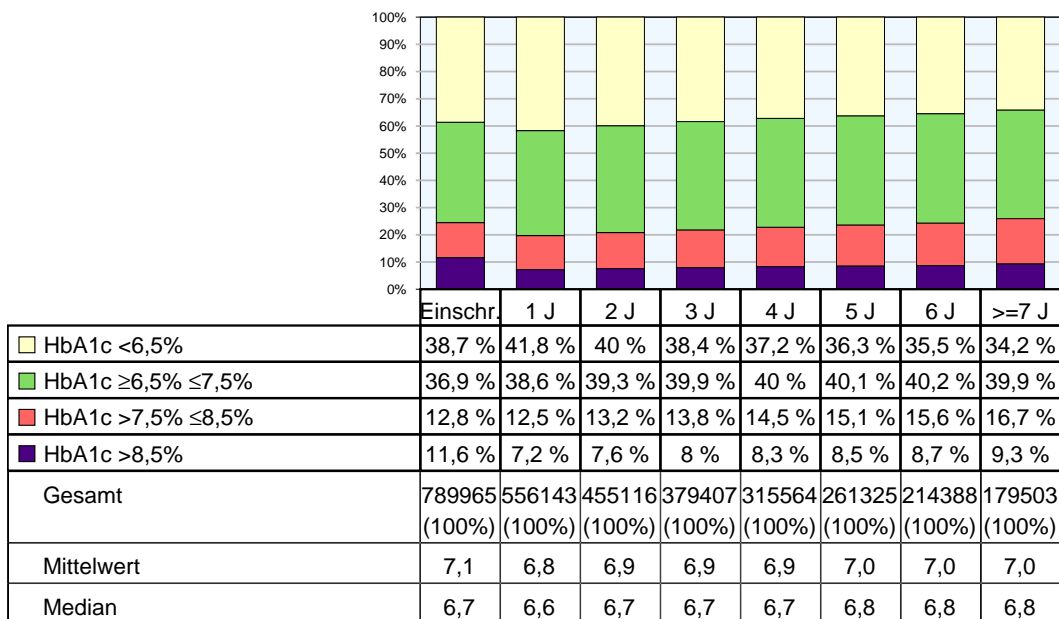
## Was zeigen die Grafiken?

Die Säulen repräsentieren Werte, die die Patienten nach der jeweils angegebenen DMP-Teilnahmedauer aufweisen. In der Säule "1 J" sind beispielsweise die Werte aller Patienten zusammengefasst, die 1 Jahr am DMP teilnehmen.

Die Werte eines Patienten können mehrfach vorkommen. Abhängig von der DMP-Teilnahmedauer können die nach der jeweiligen Teilnahmedauer erhobenen Werte eines Patienten z.B. in den Säulen "Einschreibung" bis "ntes Jahr" eingegangen sein.

Die erste Grafik zeigt die Verteilung der HbA1c-Werte, gruppiert nach vier Klassen. Die zweite Grafik stellt die Entwicklung des Blutdrucks bei Patienten mit bekannter Hypertonie im Verlauf der DMP-Teilnahme dar.

## HbA1c-Werteklassen



## Blutdruck-Werteklassen

